

# E3

EMOTIONAL  
ECONOMIC  
EASY



## Montagetipps

Ausgabe 07/07



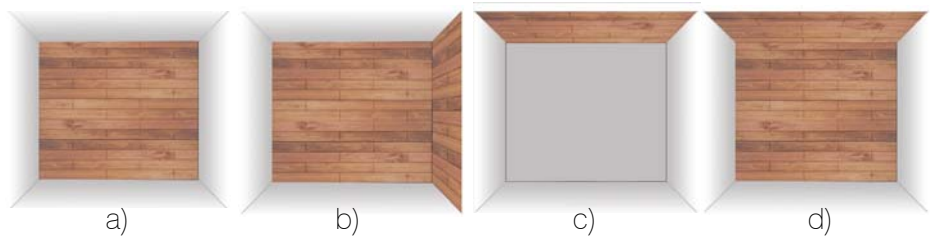
*Böden der Natur*

## E3 Planung

Bereits in der Planungsphase muss man sich über die spätere Gestaltung der E3 Wand/Decke im Klaren sein.

Eine Verlegung von E3 ist möglich

- a) an einer Wand
- b) an mehreren, aneinander stoßenden Wänden
- c) an der Decke
- d) an Wand (Wände) und Decke



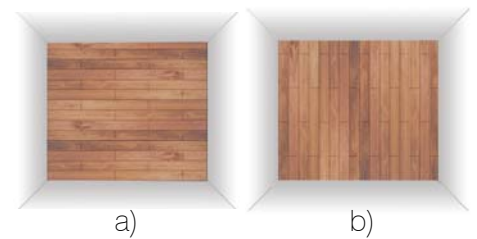
Speziell bei der Montage einer E3-Wand ist die Verlegerichtung zu beachten.

- a) waagrecht
- b) senkrecht

Hinweise:

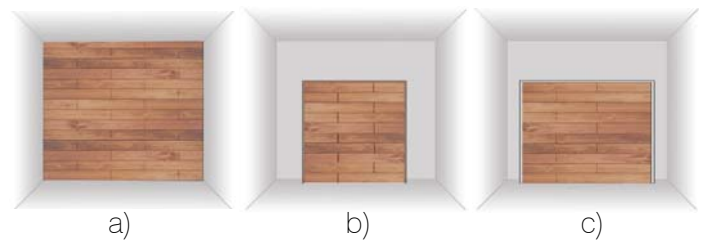
Trennleisten müssen immer parallel zur Unterkonstruktion eingesetzt werden.

Das Regal-/Garderobensystem ist nur bei einer waagrechten Verlegung möglich!



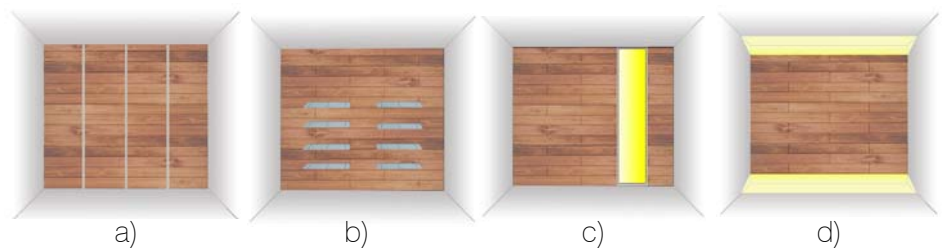
Die Gestaltung des Abschlusses einer E3-Wand/Decke ist möglich

- a) gestoßen an die Mauer
- b) mit Eckwinkel
- c) mit Eckleiste



Mehrere optische und funktionelle Gestaltungsmöglichkeiten stehen zur Verfügung

- a) Trennleiste(n)
- b) Regalsystem / Garderobensystem
- c) das Lichtpaneel
- d) eine indirekte Beleuchtung



Bitte beachten Sie, dass die größtmöglich zusammenhängende Fläche 8 m in Dielenbreite und 10 m in Dielenlänge beträgt. Bei größeren Flächen ist eine Trennfuge zu berücksichtigen.

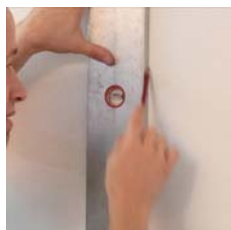
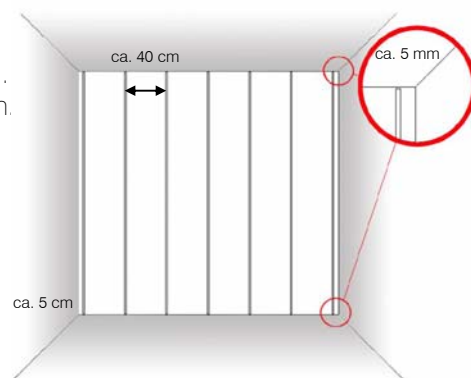
## A) Montage der Unterkonstruktion

Als Unterkonstruktion für die E3 Wand-/Deckenmontage verwenden Sie das dafür entwickelte Montageschienen-System.

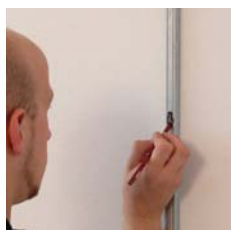


Bei der Positionierung der Schienen bitte beachten:

- Der maximale Abstand zum äußeren Dielenrand < 5 cm.
- Der maximale Abstand der Schienen zueinander: ca. 40 cm.
- Am Schienenanfang und -ende ca. 5 mm Abstand einhalten.



An der Mauer die Position der Montageschienen markieren.  
Die Montageschienen immer exakt im rechten Winkel zur gewünschten Dielenrichtung montieren.  
Am besten eine Wasserwaage verwenden.



Die Schiene auf benötigte Länge schneiden, an die Mauer anlegen, genau an den Markierungen ausrichten und durch die ausgestanzten Löcher die Befestigungspunkte auf Wand bzw. Decke übertragen. Als Abstand jedes 2. Loch wählen.

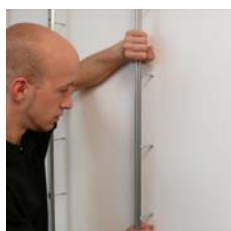
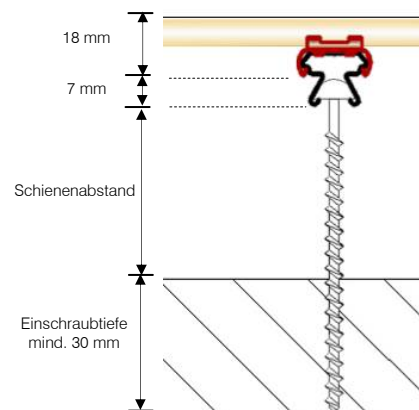
Bei Montage eines Regal- oder Garderobensystems empfehlen wir, in jeder Öffnung der betreffenden Schienen eine Schraube zu setzen.



Löcher bohren (8 mm Bohrer), Dübel setzen (8 mm) und die Justierschrauben einschrauben.



Die Einschraubtiefe ist abhängig von der gewünschten Distanz der E3 Wand/Decke zur Mauer und von der Beschaffenheit der Mauer. Mindestens sollte die Einschraubtiefe aber 30 mm betragen.

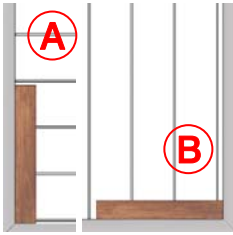


Die Montageschienen durch seitliches Eindrehen auf die Justierschrauben aufklicken.

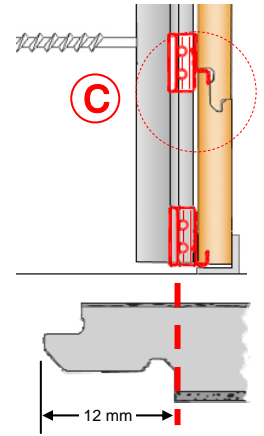


Die Feinjustierung der Unterkonstruktion erfolgt mittels eines Schraubenziehers und einer Wasserwaage. Damit eine optimale Funktion der Clips gewährleistet ist, die Montageschienen immer exakt im rechten Winkel zur Dielenrichtung montieren!

## B) Montage der Dielen



Wird eine Wand vollflächig mit E3 belegt, ist der Startpunkt der Verlegung  
 (A) bei senkrechter Montage links unten.  
 (B) bei waagrechter Montage vorzugsweise rechts unten.  
 (C) Jedenfalls muss die Nut nach innen zeigen.



Die erste Dielenreihe stirnseitig zusammenfügen. Falls notwendig, die Dielen auf entsprechende Länge schneiden.

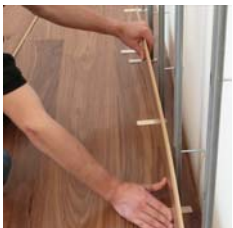
Die erste Dielenreihe auf gewünschte Breite schneiden. Jedenfalls aber muss die Längsfeder entfernt werden, um später den Endclip entsprechend befestigen zu können (12 mm nach innen).



Die erste Dielenreihe an die Montageschienen anlegen, exakt ausrichten und die Mitte der Schienen auf die Dielenreihe übertragen. 5 mm Dehnfuge zur Mauer beachten.

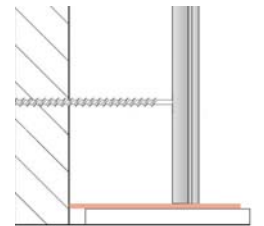


An den Markierungen vorsichtig die Endclips mit einem Hammer in die Dielen einschlagen.



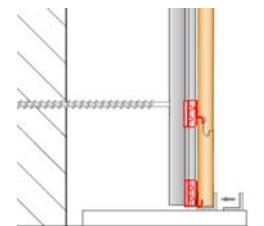
Die 1. Dielenreihe anlegen und mit den vorher befestigten Endclips auf die Schienen drücken.

Bei einer Wandmontage muss eine Bodenschiene an der untersten Dielenreihe befestigt werden. Diese schützt die E3-Wand vor Feuchtigkeit. Dazu vorerst Distanzstücke mit ca. 2 mm an jeder Schiene unterlegen.



Später die Bodenschiene mit doppelseitigem Klebeband anheften, eventuell mit Silikon oder Montagekleber dauerhaft fixieren.

Bei einer senkrechten Anordnung wird im Prinzip gleich vorgegangen, wobei die Distanzstücke unter jeder Dielenreihe positioniert werden müssen.



Die Dielen mit Standardclips fixieren. Dazu den Clip schräg an der Schiene ansetzen, aufklicken und in Richtung der Dielen schieben.



Das System ist so ausgelegt, dass kleine Späne der HDF-Trägerplatte abgespalten werden. Diese Späne **müssen** aus der Nut entfernt werden!

Die nächsten Reihen:  
 Die 1. Dielenreihe der 2. Reihe in die Verbindung einhängen. Bei fortlaufender Verlegung (unregelmäßiger Verband) muss der Stirnkantenversatz ca. 30 cm betragen.



Die Dielen stirnseitig exakt einrichten. Dazu immer wieder zur Überprüfung eine Dielen oder einen Eckwinkel anlegen. Vorerst nur den vorderen Teil der Dielen mit Standardclips fixieren.



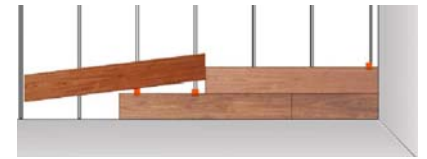
Die nächste Dielen zuerst stirnseitig einhebeln (A) und an die Wand klappen (B).



Die noch geneigte Dielen (tiloFIX-Verlegehilfe verwenden!) in die Nut der Längsseite schieben.



Um die bereits geschlossene Stirnverbindung nicht mehr zu lösen, am besten in der Nähe der Stirnverbindung schieben (C).



Die Dielen wieder mit Standardclips fixieren

Die letzte Dielenreihe muss auf gleiche Art wie die erste montiert werden.

## C) Montage mit Eckwinkel



Nutwinkel = kurze Seite eine Nut



Federwinkel = kurze Seite eine Feder

Hinweis: Eine Montage mit Eckwinkel beidseitig ist nur möglich bei Vorhandensein der stirnseitigen FIX-Verbindung, d.h.:

- wenn die E3-Wand/Decke ein Vielfaches von 1270 mm bzw. 635 mm (= Dielenlänge) zzgl. 60 mm bzw. 300 mm (= 2x Winkel) misst ODER eine Trennleiste eingesetzt wird.
- wenn die E3-Wand/Decke ein Vielfaches von 190 mm (= Dielenbreite) zzgl. 60 mm bzw. 300 mm (= 2x Winkel) misst.

Zuerst die Unterkonstruktion montieren und die Dielenreihen verlegen. Die Dielen müssen stirnseitig absolut exakt ausgerichtet sein, um später ein problemloses Einhebeln des Eckwinkels zu ermöglichen. Zur Überprüfung immer wieder den Eckwinkel anlegen.



Nach Verlegung der Fläche den Eckwinkel an den Mauerverlauf anpassen. Mehrere Messpunkte nehmen, Abstand der E3 Wand zur Mauer messen und auf den Eckwinkel übertragen. Dabei 1-2 mm Abstand berücksichtigen für eine spätere Verfugung durch Silikon oder Acryl.



Den Eckwinkel auf die Dielen aufklicken, exakt einpassen und an der Mauer den Verlauf der Außenkante punktuell markieren.



Von diesen Markierungen 9 mm (Dielenstärke) nach innen messen. Das ist die Richtlinie für die Montage der Holzleiste. Die Holzleiste vorbohren und an die Mauer schrauben.



Die Eckwinkel stirnseitig zusammenfügen (zuerst die breite Seite dann die schmale). Die gesamte Winkel-Reihe in die Dielen einhebeln. Mit unscheinbaren Stiften/Nägeln seitlich an der Montageleiste fixieren.

## D) Montage mit Eckleiste

Alternativ zu den Eckwinkeln kann ein Abschluss oder ein Außeneck auch mit einer Eckleiste ausgeführt werden. Mit einer Eckleiste ist man allerdings von der Dielenlänge oder -breite unabhängig.



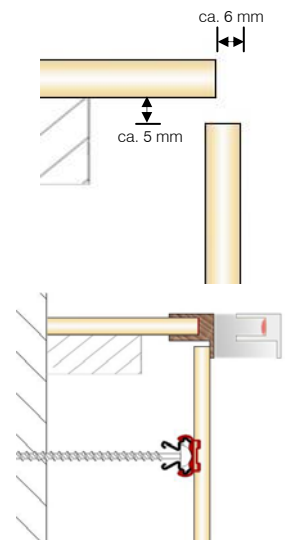
Die erste Dielenreihe verlegen. An jener Ecke, an der die Eckleiste montiert wird, die Montageleiste hochkant festschrauben. Die Leiste muss ca. 5 mm über die Dielenkante hinaus versetzt sein.



Nach Verlegung der E3 Wand die seitliche Diele auf Breite schneiden. Sie muss mind. 6 mm nach hinten versetzt sein. Mit unscheinbaren Stiften/Nägeln an der Montageleiste befestigen.



Die Eckleiste auf gewünschte Länge zuschneiden. Montagekleber oder Silikon zur Fixierung in die Nut geben. Die Eckleiste auf die Dielen aufstecken und einrichten.



## E) Montage mit Trennleiste

Trennleisten stellen nicht nur eine Gestaltungsmöglichkeit dar, sondern bieten darüber hinaus auch die Möglichkeit, E3 Wand- und Deckenverkleidungen in beliebigen Längen und Breiten auszuführen. Allerdings ist zu beachten, dass Trennleisten nur parallel zur Unterkonstruktion eingesetzt werden können.



Wand-/Deckenfläche abmessen. Die gewünschte Anzahl der Trennleisten festlegen. Die Position der Trennleiste(n) auf die Mauer übertragen.



Der Spalt für eine Trennleiste muss ca. 15 mm betragen. Links und rechts jeder Trennleiste muss aus Stabilitätsgründen im Abstand von je ca. 5 cm eine Montagewise montiert sein!



Nach Verlegung der Dielen die Trennleiste auf gewünschte Länge zuschneiden. Montagekleber oder Silikon zur Fixierung in die Nut geben. Die Trennleiste in den Spalt eindrehen, auf die Dielen aufschieben und einrichten.



## F) Montage einer Innenecke

Bei einem Übergang von Wand/Decke zur Mauer, Wand zu Wand oder Wand zu Decke.



Dielen exakt schneiden, dabei eine Schattenfuge von ca. 5 mm berücksichtigen und diese eventuell mit Silikon oder Acryl verfugen.



Zuerst die hinterlaufende Wandfläche verlegen. Die vorderen Dielen daran anstoßen lassen, daher exakt schneiden. Die Eckfuge eventuell mit Silikon oder Acryl verfugen.

## G) Regalsystem / Garderobensystem

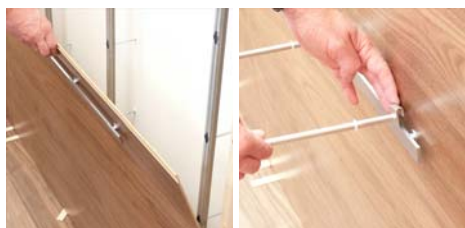
Die Montage eines Regal-/Garderobensystems ist nur bei einer waagrechten Verlegung der Dielen möglich. Bereits vor Verlegung der Dielen muss geklärt sein, an welche Stelle das Regal / die Garderobe hinkommen soll. **Eine Montage des Systems im Nachhinein ist nicht möglich.** Achten Sie auch darauf, dass die Schrauben der Regalschiene nicht auf die Unterkonstruktion treffen.



Die Regalschiene auf die Diele legen, in gewünschte Position bringen und die Bohrlöcher auf die Diele übertragen. Die Bohrlöcher müssen mind. 30 mm vom Dielenrand entfernt sein. Einen 9 mm Bohrer verwenden.



Die Regalschiene auf die Diele aufstecken und mit den mitgelieferten Beilagscheiben und Muttern befestigen. Hinweis: Den Gegenzugkork an der Diele im Bereich der Beilagscheiben mit einem Messer o.ä. entfernen. Das unterstützt die optimale Arretierung.



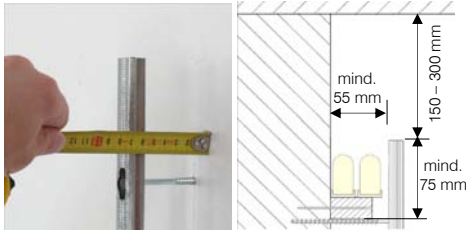
Die Diele mit der Regalschiene in der richtigen Position einbauen. Nach Fertigstellung der E3 Wand die Fächerträger oder Garderobenhaken einfach in die Regalschiene einhängen.



Fächerträger ausrichten, Gummistopper positionieren und Glasplatte auflegen.

## H) Indirekte Beleuchtung

Eine indirekte Beleuchtung der E3 Wand kann an der Oberseite, an der Unterseite oder auch seitlich erfolgen. Für die indirekte Beleuchtung sollte ein Abstand zur Mauer von 150 bis 300 mm gewählt werden, damit das Licht optimal zur Geltung kommt.

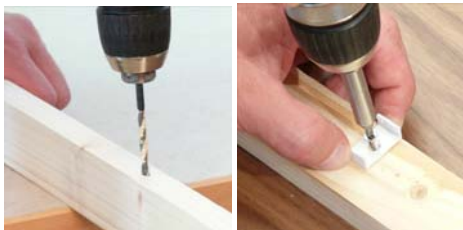


Die Montageschienen zuschneiden (Länge = Höhe der E3 Wand). Die Montageschienen anbringen. Der Abstand der Schienenunterseite zur Mauer muss mindestens 55 mm betragen.

Die Justierschraube sollte unterhalb der Montageleiste platziert sein.



Auf der abgelängten Montageleiste die Leuchten auflegen. Um eine optimale Ausleuchtung zu gewährleisten, empfehlen wir, die Leuchten mind. 100 mm längs versetzt anzuordnen. Anschluss für Stromkabel einrechnen. Position der Clips markieren.



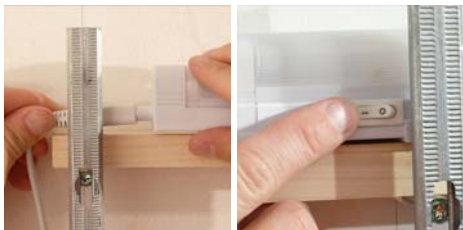
Die Montageleiste hochkant vorbohren. Auf der Breitseite der Leiste die Clips für die Beleuchtung aufschrauben.



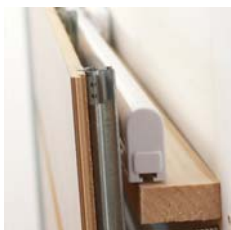
Die Leuchtstoffbalken bis zum Einschnappen aufclipsen und mit beliebigem Kabel miteinander verbinden.



Ca. 75 mm von der Schienenoberkante nach unten versetzt die Montageleiste hochkant montieren.



Das beiliegende Stromkabel auf einer Seite der Leuchtenreihe anstecken. Die Leuchten einschalten (Schalter an jeder Leuchte)! Weitere elektrische Installationen ins Stromnetz müssen durch einen Fachmann vorgenommen werden.



Verlegung von unten nach oben durchführen. Die erste bzw. letzte Dielenreihe auf Breite schneiden. Mit einem Endclip befestigen. Eine Abschlussleiste ist nicht notwendig.

Bei einer seitlichen, indirekten Beleuchtung die E3 Wand mit Eckwinkel (ca. 30 x 30 mm) abschließen.

## I) Lichtpaneel

Das Lichtpaneel setzt sich zusammen aus:

- 3 Leuchtstoffröhren inkl. Halterung
- 1 Montageleiste
- 1 Plexiglasscheibe
- Lichtpaneelleisten (silber)- 2x 2600 mm, 2x 390 mm.

Das gelieferte Außenmaß des Lichtpaneels beträgt 2600 x 390 mm. Die umlaufenden Leisten sind nur lose beigelegt, noch nicht verleimt. Dadurch kann das Format beliebig reduziert werden. Das Plexiglas kann mit einfachen Holzbearbeitungsmaschinen (Kreissäge, Stichsäge mit fein gezahntem Metallblatt) bearbeitet werden.



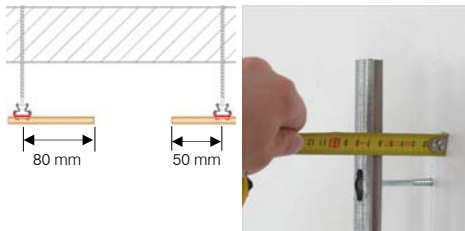
Bereits vor Montage der Unterkonstruktion muss die spätere Position und Größe des Lichtpaneels berücksichtigt werden. Am besten an der Wand markieren.

Die Breite des freizulassenden Raumes errechnet sich aus der Gesamtbreite des Lichtpaneels abzüglich 20 mm, die Höhe errechnet sich nach gleichem Schema.



Steht das Lichtpaneel direkt am Boden oder an der Decke, beträgt die Höhe des freizulassenden Raumes: Lichtpaneellänge abzüglich 8 mm.

Bei einem durchgängigen Lichtpaneel ist der freizulassende Raum gleich der Lichtpaneellänge.



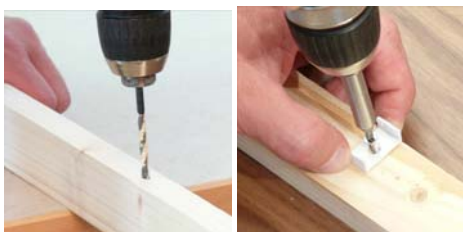
Die Montageschiene muss bei waagrechter Dielenverlegung auf der Seite der Lichtleiste ca. 80 mm, gegenüber ca. 50 mm von der Paneelkante nach innen gesetzt werden.

Bei senkrechter Dielenverlegung die Montageschienen für die Breite des Lichtpaneels unterbrechen.

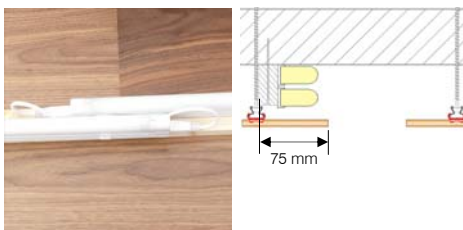
Der Abstand der Schienenunterkante zur Mauer muss mindestens 55 mm betragen.



Auf der abgelängten Montageleiste die Leuchten auflegen. Um eine optimale Ausleuchtung zu gewährleisten, empfehlen wir, die Leuchten mind. 100 mm längs versetzt anzuordnen. Anschluss für Stromkabel einrechnen. Position der Clips markieren.



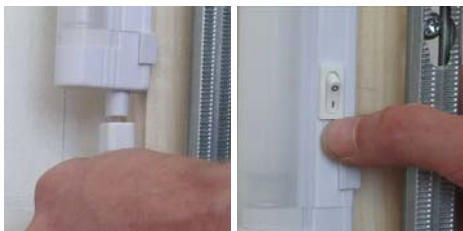
Die Montageleiste hochkant vorbohren. Auf der Breitseite der Leiste die Clips für die Beleuchtung aufschrauben.



Die Leuchtstoffbalken bis zum Einschnappen aufclipsen und mit beiliegendem Kabel miteinander verbinden.



Ca. 75 mm von der späteren Paneelkante nach innen versetzt die Montageleiste hochkant an den Justierschrauben anstehen lassen und montieren.



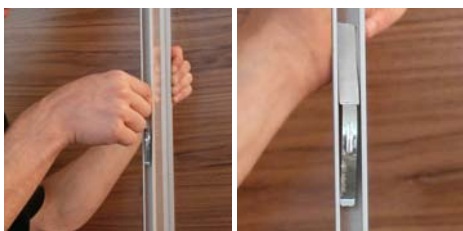
Das beiliegende Stromkabel auf einer Seite der Leuchtenreihe anstecken. Die Leuchten einschalten (Schalter an jeder Leuchte)! Weitere elektrische Installationen ins Stromnetz müssen durch einen Fachmann vorgenommen werden.



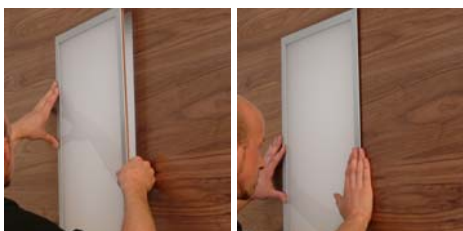
Die Verlegung der E3 Wand durchführen. Dabei auf einen exakt waagrechten Verlauf der Dielen achten. Zwischendurch immer vergewissern, dass der Abstand noch passt.



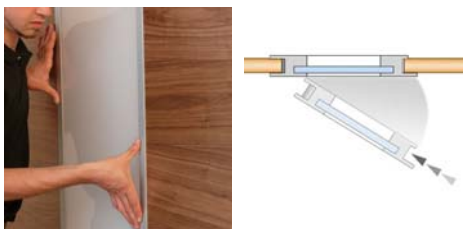
Vor der Montage des Lichtpaneels beidseitig die Schutzfolien vom Plexiglas entfernen. Die Lichtpaneeleisten umlaufend auf das Plexiglas leimen.



In die Längsleiste mit den gleich langen Seitenwänden die beiliegenden Metallfedern einkleben.



Diese Seite an der vorgesehenen Öffnung mit etwas Druck auf die E3-Wand schieben. Unter Aufrechterhaltung des Druckes das Lichtpaneel in die bestehende Öffnung drehen.



Durch die Metallfedern wird das Lichtpaneel automatisch auf die Dielen der gegenüberliegenden Seite angedrückt.

Beim Austausch einer Leuchtstoffröhre gehen Sie genau umgekehrt vor.

## K) fertige Elemente

1-teilige Garderobe *PIEMONTE* 1330 x 2120 mm

### Material:

- 11 Dielen
- 2 Nutwinkel
- 3 Federwinkel
- 3 Regalschienen 74
- 2 Glasböden 74/29
- 2 Garderobenhaken groß
- 1 Garderobenhaken klein
- 1 Bodenschiene
- 4 Montageschienen
- 2 Montageleisten
- Endclips
- Clips
- Justierschrauben



2-teilige Garderobe *LIGURIA* 2600 x 2120 mm

### Material:

- 22 Dielen
- 2 Nutwinkel
- 4 Federwinkel
- 6 Regalschienen 74
- 4 Glasböden 74/29
- 4 Garderobenhaken groß
- 2 Garderobenhaken klein
- 1 Bodenschiene
- 7 Montageschienen
- 3 Montageleisten
- Endclips
- Clips
- Justierschrauben



### Montageschritte:

- (1) Regalschienen auf die Dielen montieren.
- (2) Schienenunterkonstruktion anbringen → Achtung auf die Schrauben der Regalschienen.
- (3) 1. Dielenreihe verlegen → Längsfeder wegschneiden, Nut nach oben, Distanzhalter für Bodenschiene unterlegen.
- (4) Reihen 2-11 verlegen → den genauen Verlauf immer wieder mit Winkel prüfen.
- (5) Eckwinkel an den Mauerverlauf anpassen und auf Gehrung bzw. Länge schneiden. → Distanzhalter für Bodenschiene berücksichtigen.
- (6) Montageleisten für die Eckwinkel links, rechts und oben montieren.
- (7) Eckwinkel zusammenstecken, einhebeln, Gehrung verleimen. Die Winkel fixieren und evtl. mit Silikon/Acryl verfugen.
- (8) Bodenschiene einpassen.
- (9) Regalhaken einhängen, Gummiringe aufbringen, Glasplatten auflegen.
- (10) Garderobenhaken einhängen, die kurzen Haken eventuell fixieren.

2-teilige Regalwand **LOMBARDIA** 1530-2610 x 1930 mm

Die Verwendung einer Trennleiste macht es möglich, die Dielen auf verschiedene Längen zu kürzen. Dadurch ist auch die Breite der Regalwand variabel.

**Material:**

- 20 Dielen
- 2 Nutwinkel
- 4 Federwinkel
- 8 Regalschienen 74
- 8 Glasböden 74/29
- 1 Bodenschiene
- 1 Trennleiste
- 8 Montageschienen
- 3 Montageleisten
- Endclips
- Clips
- Justierschrauben



erstellt von: put/led

**Montageschritte:**

- (1) Regalschienen auf die Dielen montieren.
- (2) Schienenunterkonstruktion anbringen → Achtung auf die Schrauben der Regalschienen und auf die Trennleiste.
- (3) 1. Dielenreihe verlegen → Längsfeder wegschneiden, Dielenlänge zuschneiden, Nut nach oben, Distanzhalter für Bodenschiene unterlegen.
- (4) Reihen 2-10 verlegen → den genauen Verlauf immer wieder mit Winkel prüfen.
- (5) Eckwinkel an den Mauerverlauf anpassen und auf Gehrung bzw. Länge schneiden → Distanzhalter für Bodenschiene berücksichtigen.
- (6) Montageleisten für die Eckwinkel links, rechts und oben montieren.
- (7) Eckwinkel zusammenstecken, einhebeln, Gehrung verleimen. Die Winkel fixieren und evtl. mit Silikon/Acryl verfugen.
- (8) Trennleiste zuschneiden und einwinkeln. → Höhe der Bodenschiene berücksichtigen.
- (9) Bodenschiene einpassen.
- (10) Regalhaken einhängen, Gummiringe aufbringen, Glasplatten auflegen.